

## यूनिट IV

### 1) परतों से आप क्या समझते हैं?

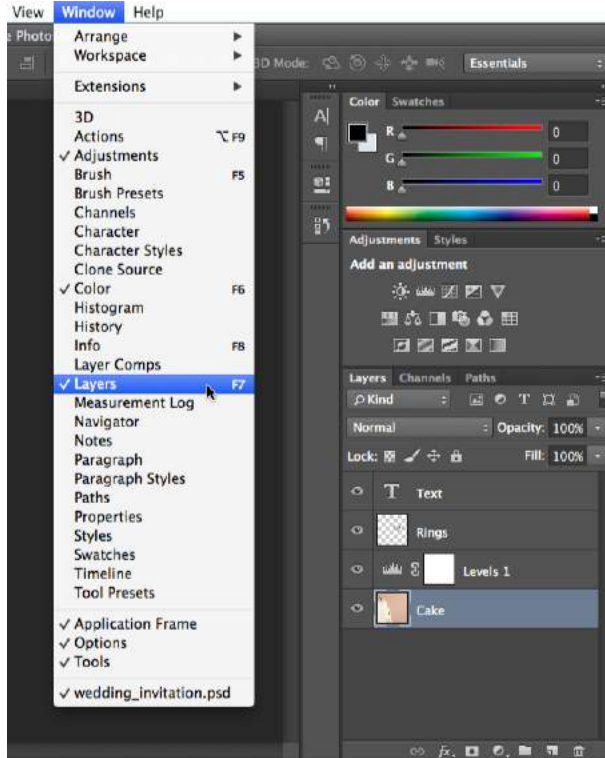
उत्तर) परतें कांच की खड़ी, पारदर्शी शीट की तरह होती हैं जिन पर आप चित्र बना सकते हैं। आप किसी परत के पारदर्शी क्षेत्रों से लेकर नीचे की परतों तक देख सकते हैं। आप प्रत्येक परत पर स्वतंत्र रूप से काम कर सकते हैं, अपने इच्छित प्रभाव को बनाने के लिए प्रयोग कर सकते हैं। प्रत्येक परत तब तक स्वतंत्र रहती है जब तक आप परतों को जोड़ते (विलय) नहीं करते।

फोटोशॉप में आप कई प्रकार की परतों का उपयोग करेंगे, और वे दो मुख्य श्रेणियों में आती हैं:

- **सामग्री परतें** : इन परतों में विभिन्न प्रकार की सामग्री होती है, जैसे तस्वीरें , पाठ और आकार ।
- **समायोजन परतें** : ये परतें आपको अपने नीचे की परतों में **संतृप्ति** या **चमक** जैसे **समायोजन लागू करने की अनुमति देती हैं** । समायोजन परतें एक प्रकार का **गैर-विनाशकारी संपादन** है क्योंकि वे वास्तव में मूल छवि के बारे में कुछ भी नहीं बदलते हैं।

परतों का उपयोग करते समय, यह देखने के लिए कि वे छवि को कैसे प्रभावित करते हैं, अलग-अलग परतों को चालू और बंद करना सहायक हो सकता है। आप प्रत्येक परत के नाम के आगे **आंख आइकन** पर क्लिक करके ऐसा कर सकते हैं ।

**लेयर्स** पैनल से परतें देख सकते हैं, बना सकते हैं और संपादित कर सकते हैं । यह आम तौर पर स्क्रीन के निचले-दाएं कोने में पाया जाएगा, हालांकि आप यह सुनिश्चित करने के लिए हमेशा **विंडो > लेयर्स पर जा सकते हैं** कि यह चालू है।



2) फोटोशॉप में विभिन्न शैलियों के बारे में बताएं?

उत्तर) इन बुनियादी प्रभावों के अलावा, फोटोशॉप अधिक उन्नत परत शैलियाँ भी प्रदान करता है जैसे कि आंतरिक छाया, साटन, ग्रेडिएंट ओवरले, बेवल और एम्बॉस, रंग ओवरले और पैटर्न ओवरले। इन उपकरणों से, हम जटिल और गतिशील डिज़ाइन बना सकते हैं।

एक परत शैली एक परत या परत समूह पर लागू एक या अधिक प्रभाव है। आप फोटोशॉप में कोई भी प्रीसेट स्टाइल लागू कर सकते हैं या लेयर स्टाइल डायलॉग बॉक्स का उपयोग करके अपनी कस्टम शैली बना सकते हैं।

फोटोशॉप में परत शैलियाँ प्रभावों का एक संयोजन है जिसे परतों या परत समूहों पर लागू किया जा सकता है। परत शैलियों का उपयोग करके, हम कस्टम प्रभाव बना सकते हैं और अपने डिज़ाइन की उपस्थिति को बढ़ा सकते हैं। परत शैलियाँ गैर-विनाशकारी हैं, जिसका अर्थ है कि हम परत के मूल पिक्सेल को प्रभावित किए बिना उन्हें संपादित या हटा सकते हैं।

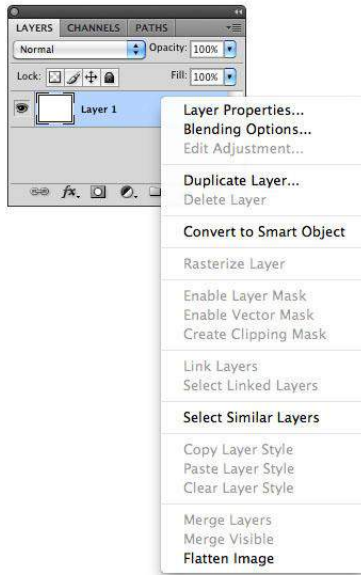
## परत शैलियाँ लागू करना

लेयर स्टाइल सेट करने के लिए, आप लेयर स्टाइल डायलॉग विंडो का उपयोग करेंगे।

लेयर स्टाइल संवाद विंडो तक पहुँचने के विभिन्न तरीके हैं।

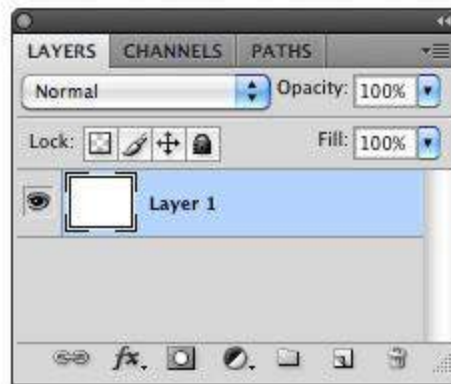
## किसी परत पर राइट-क्लिक करना

अपनी परत पर राइट-क्लिक करके, आप परत शैली संवाद विंडो खोलने के लिए *सम्मिश्रण विकल्प का चयन कर सकते हैं।*



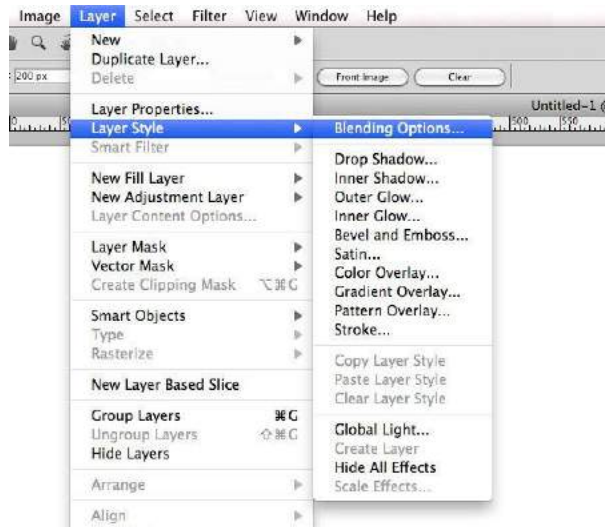
## एक परत पर डबल-क्लिक करना

लेयर्स पैनल में अपनी लेयर के थंबनेल पूर्वावलोकन पर डबल-क्लिक करके, आप लेयर स्टाइल विंडो खोल सकते हैं।



## एप्लिकेशन बार मेनू

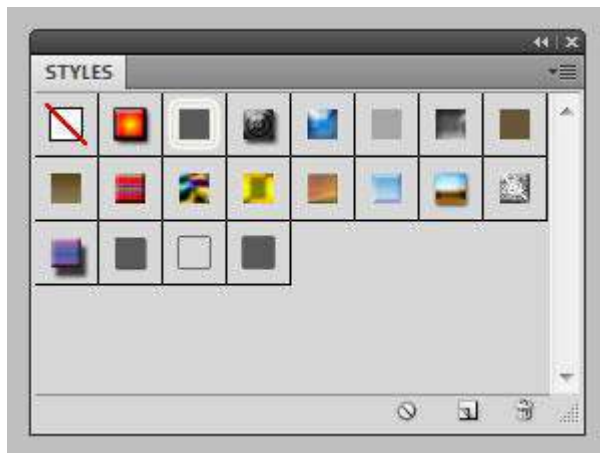
फोटोशॉप की अधिकांश चीज़ों की तरह, आप लेयर > लेयर स्टाइल पर जाकर एप्लिकेशन बार मेनू के माध्यम से लेयर स्टाइल संवाद विंडो तक पहुंच सकते हैं। आप प्रत्येक व्यक्तिगत परत प्रभाव (ड्रॉप शैडो, इनर शैडो, आदि) पा सकते हैं, साथ ही लेयर स्टाइल डायलॉग विंडो (ब्लेंडिंग विकल्प) खोलने का विकल्प भी पा सकते हैं।



## स्टाइल्स पैनल का उपयोग करके प्रीसेट लेयर स्टाइल्स का उपयोग करें

शैलियाँ पैनल में "सनस्पॉट्स" या "टाई-डाईड सिल्क" जैसी पूर्व निर्धारित परत शैलियाँ शामिल हैं। बस एक परत का चयन करें और इसे लागू करने के लिए उपयुक्त पूर्व निर्धारित परत शैली पर क्लिक करें।

आप विंडो > शैलियाँ पर जाकर शैलियाँ पैनल देख सकते हैं।



## परत शैली संवाद विंडो

जब आप पहली बार लेयर स्टाइल विंडो खोलेंगे, तो आपको ब्लेंडिंग विकल्प दिखाई देंगे।

यहां आप ब्लेंड मोड और लेयर अपारदर्शिता को समायोजित कर सकते हैं, साथ ही कुछ और उन्नत ब्लेंडिंग प्रभाव भी समायोजित कर सकते हैं।

### 3) फ़ोटोशॉप में फ़िल्टर और प्रिंटिंग से आप क्या समझते हैं?

**उत्तर) फ़ोटोशॉप में,** फ़िल्टर का उपयोग फ़ोटो को साफ़ करने या सुधारने, विशेष कला प्रभाव लागू करने के लिए किया जाता है जो आपकी छवि को एक स्केच या इंप्रेसनिस्टिक पेंटिंग का रूप देता है, या विकृतियों और प्रकाश प्रभावों का उपयोग करके अद्वितीय परिवर्तन बनाता है। Adobe द्वारा प्रदान किए गए फ़िल्टर फ़िल्टर मेनू में दिखाई देते हैं। तृतीय-पक्ष डेवलपर्स द्वारा प्रदान किए गए कुछ फ़िल्टर प्लग-इन के रूप में उपलब्ध हैं। एक बार इंस्टॉल हो जाने पर, ये प्लग-इन फ़िल्टर फ़िल्टर मेनू के नीचे दिखाई देते हैं।

स्मार्ट ऑब्जेक्ट्स पर लागू स्मार्ट फ़िल्टर, आपको फ़िल्टर को गैर-विनाशकारी तरीके से उपयोग करने देते हैं। स्मार्ट फ़िल्टर को लेयर्स पैनल में परत प्रभाव के रूप में संग्रहीत किया जाता है और स्मार्ट ऑब्जेक्ट में निहित मूल छवि डेटा से काम करते हुए, किसी भी समय पुनः समायोजित किया जा सकता है।

फ़िल्टर का उपयोग करने के लिए, फ़िल्टर मेनू से उपयुक्त सबमेनू कमांड चुनें। ये दिशानिर्देश आपको फ़िल्टर चुनने में मदद कर सकते हैं:

- फ़िल्टर सक्रिय, दृश्यमान परत या चयन पर लागू होते हैं।
- 8-बिट प्रति-चैनल छवियों के लिए, अधिकांश फ़िल्टर फ़िल्टर गैलरी के माध्यम से संचयी रूप से लागू किए जा सकते हैं। सभी फ़िल्टर व्यक्तिगत रूप से लागू किए जा सकते हैं।
- बिटमैप-मोड या अनुक्रमित-रंग छवियों पर फ़िल्टर लागू नहीं किए जा सकते।
- कुछ फ़िल्टर केवल RGB छवियों पर काम करते हैं।
- सभी फ़िल्टर 8-बिट छवियों पर लागू किए जा सकते हैं।
- निम्नलिखित फ़िल्टर 16-बिट छवियों पर लागू किए जा सकते हैं: लिक्विफाई, वैनिशिंग पॉइंट, औसत ब्लर, ब्लर, ब्लर मोर, बॉक्स ब्लर, गॉसियन ब्लर, लेंस ब्लर, मोशन ब्लर, रेडियल ब्लर, सरफेस ब्लर, शेप ब्लर, लेंस करेक्शन, शोर जोड़ें, डेस्पेकल, धूल और खरोंच, मीडियन, शोर कम करें, फाइबर, बादल, अंतर बादल, लेंस फ्लेयर, पैनापन, किनारों को तेज करें, अधिक तेज करें, स्मार्ट शार्पन, अनशार्प मास्क, एम्बॉस, किनारों को ढूँढ़ें, सोलराइज, डी-इंटरलेस, एनटीएससी रंग, कस्टम, हाई पास, अधिकतम, न्यूनतम और ऑफसेट।
- निम्नलिखित फ़िल्टर 32-बिट छवियों पर लागू किए जा सकते हैं: औसत ब्लर, बॉक्स ब्लर, गॉसियन ब्लर, मोशन ब्लर, रेडियल ब्लर, शेप ब्लर, सरफेस ब्लर, शोर जोड़ें, बादल, लेंस फ्लेयर, स्मार्ट शार्पन, अनशार्प मास्क, डी-इंटरलेस, एनटीएससी रंग, एम्बॉस, हाई पास, अधिकतम, न्यूनतम और ऑफसेट।
- कुछ फ़िल्टर पूरी तरह से RAM में संसाधित होते हैं। यदि आपके पास फ़िल्टर प्रभाव को संसाधित करने के लिए पर्याप्त रैम उपलब्ध नहीं है, तो आपको एक त्रुटि संदेश प्राप्त हो सकता है।

#### 4) लेयर्स पैलेट की व्याख्या करें?

उत्तर) परतें पैलेट [नीचे; बायां] आपकी सभी परत जानकारी का घर है जहां इसे संग्रहीत और व्यवस्थित किया जा सकता है। यह एक छवि में सभी परतों को सूचीबद्ध करता है, और परत सामग्री का एक थंबनेल परत नाम के बाईं ओर दिखाई देता है। आप लेयर्स पैलेट का उपयोग लेयर्स बनाने, छिपाने, प्रदर्शित करने, कॉपी करने, मर्ज करने और हटाने के लिए करते हैं।

परतों के पैलेट के बारे में समझने वाली पहली बात यह है कि परतें एक के ऊपर एक रखी जाती हैं, और जैसे ही उन्हें ढेर किया जाता है, सबसे ऊपरी परत अधिक दृश्यमान परत बन जाती है।

नई छवि पर काम करते समय आप आमतौर पर एक ही परत से शुरुआत करते हैं, और आपके द्वारा जोड़ी जा सकने वाली परतों, परत प्रभावों और परत सेटों की संख्या ज्यादातर आपकी कल्पना से सीमित होती है।

**लेयर्स पैनल** में परतों को प्रबंधित और व्यवस्थित करें, और उन्हें तार्किक रूप से व्यवस्थित करने और पैनल में अव्यवस्था को कम करने के लिए समूहों का उपयोग करें। आप समूहों को नेस्ट कर सकते हैं और उनका उपयोग विशेषताओं और मास्क को एक साथ कई परतों पर लागू करने के लिए कर सकते हैं।

#### परतों का उपयोग करके गैर-विनाशकारी संपादन करें

- **समायोजन परतें:** अपनी छवि में रंगों और टोन में गैर-विनाशकारी समायोजन करें, और छवि में पिक्सेल को स्थायी रूप से बदले बिना समायोजन परतों को संपादित करना जारी रखें। संक्षेप में, वे सीधे समायोजन करने की तुलना में छवि संपादन पर अधिक नियंत्रण और लचीलापन देते हैं। समायोजन परतों के साथ काम करने के बारे में अधिक जानने के लिए।
- 
- **स्मार्ट ऑब्जेक्ट:** स्मार्ट ऑब्जेक्ट परतें होती हैं जिनमें रेक्टर या वेक्टर छवियों से छवि डेटा होता है। वे किसी छवि की स्रोत सामग्री को उसकी सभी मूल विशेषताओं के साथ संरक्षित करते हैं, जिससे आप परत पर गैर-विनाशकारी संपादन कर सकते हैं।

#### 5) नई परत बनाने की विधि बताएं?

उत्तर) परतें उपयोगी हैं क्योंकि वे आपको अपनी मूल छवि को स्थायी रूप से बदले बिना, एक छवि में घटक जोड़ने और उन पर एक-एक करके काम करने देती हैं। प्रत्येक परत के लिए, आप रंग और चमक को समायोजित कर सकते हैं, विशेष प्रभाव लागू कर सकते हैं, परत की सामग्री का स्थान बदल सकते हैं, अस्पष्टता और सन्मिश्रण मान निर्दिष्ट कर सकते हैं, इत्यादि। आप स्टैकिंग क्रम को पुनर्व्यवस्थित कर सकते हैं, परतों को लिंक करके उन पर एक साथ काम कर सकते हैं और परतों के साथ वेब एनिमेशन बना सकते हैं।

एक परत बनाने और एक नाम और विकल्प निर्दिष्ट करने के लिए, परत > नई > परत चुनें, या परत पैनल मेनू से नई परत चुनें। एक नाम और अन्य विकल्प निर्दिष्ट करें और फिर ठीक पर क्लिक करें।

1. एक फोटो खोलें
2. परत पैनल का पता लगाएँ
3. न्यू लेयर बटन पर क्लिक करें
4. नई लेयर का नाम बदलने के लिए उस पर डबल क्लिक करें
5. ओके पर क्लिक करें

## फ़ोटोशॉप में नई परत बनाने के चरण: गहराई से

परतें फ़ोटोशॉप के लाभों में से एक हैं क्योंकि वे आपके फोटो संपादन अनुभव को सुव्यवस्थित करते हैं और उच्चतम गुणवत्ता वाली छवियां बनाने में आपकी सहायता करते हैं।

### 1. एक फोटो खोलें

पहला कदम एक संपादन योग्य छवि को खोलना है। जब आप कोई फोटो खोलते हैं, तो यह आपकी डिफॉल्ट या प्रारंभिक पृष्ठभूमि परत बन जाती है।

### 2. लेयर्स पैनल का पता लगाएँ

आप लेयर्स पैनल से परतें बना सकते हैं, समीक्षा कर सकते हैं, संपादित कर सकते हैं और हटा सकते हैं। एक नई परत बनाने के लिए, स्क्रीन के निचले-दाएँ कोने पर परत पैनल का पता लगाएं। यदि आप इसे यहां तक नहीं पहुंच सकते हैं, तो आप मेनू बार में विंडो मेनू से लेयर्स पैनल को चालू कर सकते हैं।

वैकल्पिक रूप से, लेयर पैनल मेनू पर क्लिक करें, जो पैनल के दाईं ओर चार क्षैतिज रेखाओं द्वारा दर्शाया गया है, और ड्रॉप-डाउन मेनू पर "नई परत" पर क्लिक करें।

### 3. "एक नई परत बनाएं" आइकन पर क्लिक करें

जब आप "नई परत" पर क्लिक करते हैं, तो एक संवाद बॉक्स उस नई परत के लिए नाम, रंग, मोड और अस्पष्टता जैसे परत विकल्पों के साथ पॉप अप होगा जिसे आप बनाना चाहते हैं। आप बाद में कभी भी इन विकल्पों को संपादित कर सकते हैं, लेकिन अपने काम को व्यवस्थित करने के लिए परत का नाम बदलना बेहतर है।

### 4. नई लेयर का नाम बदलने के लिए उस पर डबल-क्लिक करें

आपको डिफॉल्ट नाम के साथ अपनी नई परत बनाने से बचना चाहिए। ऐसा इसलिए है क्योंकि इस प्रक्रिया में आपको अधिक परतें बनानी पड़ सकती हैं, और अंत में आपके पास ऐसी परतें होंगी जिन्हें आप पहचान नहीं पाएंगे। आप डायलॉग बॉक्स में नई परत का नाम बदल सकते हैं या नाम बदलने के लिए उस पर डबल-क्लिक कर सकते हैं। हमेशा ऐसे नामों का उपयोग करें जो आपको बताएं कि आपने परत क्यों बनाई।

संवाद बॉक्स में, आप परत की सामग्री को आंशिक या पूरी तरह से पारदर्शी बनाने के लिए मिश्रण मोड और परत की अस्पष्टता को बदल सकते हैं। यह अंतर्निहित परतों की दृश्यता निर्धारित करेगा।

## 5. ठीक क्लिक करें

एक बार जब आप अपनी नई परत का नाम बदल लें, तो सहेजने के लिए "ओके" पर क्लिक करें। एक नई परत बनाई जाएगी, जिससे आपकी पृष्ठभूमि परत बरकरार रहेगी। फिर आप अपनी प्रारंभिक तस्वीर को प्रभावित किए बिना इसमें एक ऑब्जेक्ट जोड़ सकते हैं या समायोजन कर सकते हैं।

फोटोशॉप में एक नई परत बनाने के कई तरीके हैं, लेकिन कीबोर्ड शॉर्टकट सबसे तेज़ तरीका है। कीबोर्ड शॉर्टकट का उपयोग करके एक नई परत बनाने के लिए, अपने दस्तावेज़ में वर्तमान पृष्ठभूमि परत के शीर्ष पर स्वचालित रूप से एक नई परत बनाने के लिए, विंडोज़ के लिए SHIFT+CTRL+N, या मैकबुक के लिए SHIFT+COMMAND+N दबाए रखें।

6) कट और कॉपी कमांड के माध्यम से एक नई परत बनाने की विधि बताएं?

उत्तर) किसी अन्य परत के भाग से एक नई परत बनाएं, चयन को एक नई परत में कॉपी करने के लिए निम्न में से एक चुनें: परत > नया > प्रतिलिपि के माध्यम से परत । परत> नया> चयन को काटने और इसे एक नई परत में चिपकाने के लिए कट के माध्यम से परत।

---

## किसी अन्य परत के भाग से एक नई परत बनाएँ

आप मूल छवि को बरकरार रखते हुए छवि के एक हिस्से को एक परत से नई बनाई गई परत में ले जा सकते हैं।

1. किसी मौजूदा परत का चयन करें और चयन करें.
2. निम्न में से किसी एक को चुनें:

- चयन को एक नई परत में कॉपी करने के लिए लेयर > न्यू > लेयर वाया कॉपी।



- परत> नया> चयन को काटने और इसे एक नई परत में चिपकाने के लिए कट के माध्यम से परत।

चयनित क्षेत्र छवि सीमाओं के सापेक्ष उसी स्थिति में एक नई परत में दिखाई देता है।

## 7) परतों का क्रम कैसे बदला जा सकता है?

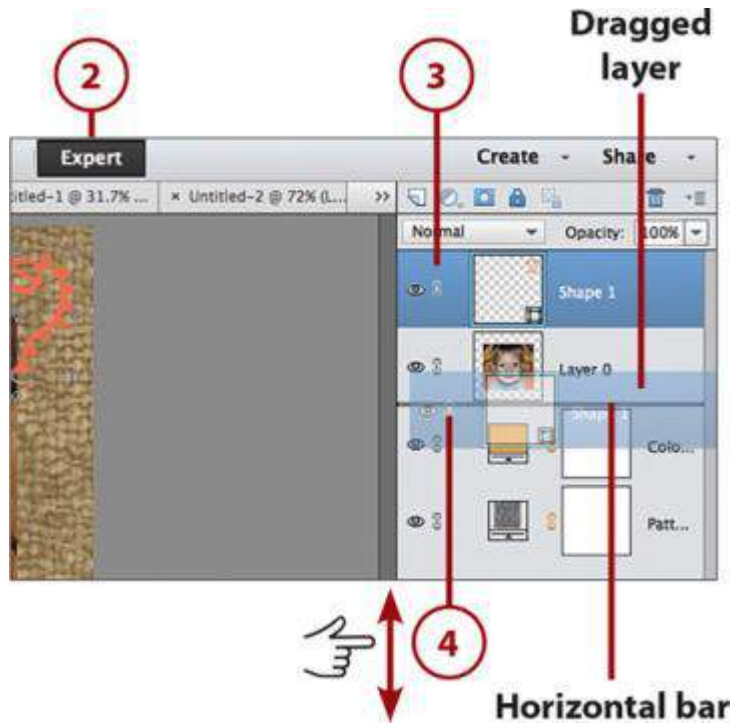
उत्तर) किसी परत को पुनः व्यवस्थित करने के लिए, बस परत को क्लिक करें और परत पैनल में इच्छित स्थान पर खींचें। नीचे दी गई छवि में, आप देख सकते हैं कि हमने केक परत को बहुत ऊपर ले जाया है, जो इसके नीचे की परतों को पूरी तरह से कवर करता है।

यदि आप छवि की पृष्ठभूमि परत को फिर से व्यवस्थित करना चाहते हैं, तो आपको उस पर राइट-क्लिक करना होगा और पृष्ठभूमि से परत का चयन करना होगा। यह पृष्ठभूमि को एक नियमित परत में परिवर्तित कर देगा, जिसे पुनः व्यवस्थित किया जा सकता है।

## परतें पुनः व्यवस्थित करें

जब आप परतें बनाते हैं, तो वे एक-दूसरे के ऊपर जमा हो जाती हैं। प्रत्येक परत की पृष्ठभूमि डिफॉल्ट रूप से पारदर्शी होती है। यह एक परत के नीचे अन्य परतों पर छवियों को अभी भी प्रदर्शित करने देता है, लेकिन परत स्टैकिंग क्रम के आधार पर कोई भी ओवरलैपिंग छवियां एक दूसरे के नीचे या ऊपर दिखाई देंगी। आप ऐसी परतें बना सकते हैं जिनकी पृष्ठभूमि ठोस या पैटर्न वाली हो, और हम इस अध्याय में बाद में इस पर चर्चा करेंगे। यदि आपको किसी अन्य छवि के ऊपर या नीचे एक छवि प्रदर्शित करने की आवश्यकता है, तो आप परत स्टैकिंग क्रम को संशोधित कर सकते हैं, परतों को अपने इच्छित प्रभाव को प्राप्त करने के लिए पुनः व्यवस्थित कर सकते हैं।

1. फोटो एडिटर में एक फोटो खोलें जिसमें कई परतें हों।
2. विशेषज्ञ मोड पर क्लिक करें.
3. उस परत का चयन करने के लिए क्लिक करें जिसे आप परत स्टैकिंग क्रम में ऊपर या नीचे ले जाना चाहते हैं।
4. परत स्टैकिंग क्रम में परत को एक नए स्थान पर खींचें। आप जिन दो परतों को आगे बढ़ा रहे हैं उनके बीच एक गहरे रंग की क्षैतिज पट्टी प्रदर्शित होगी जो यह इंगित करेगी कि परत को दो परतों के बीच रखा जाएगा।

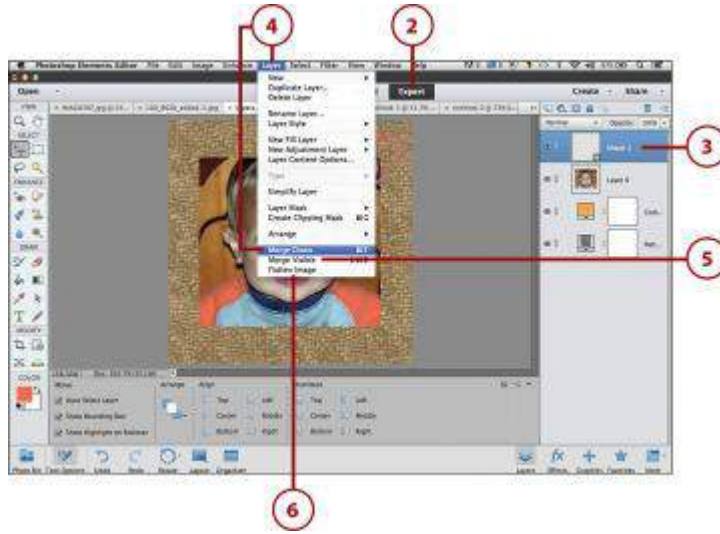


8) परतों को मिलाने की एक्सपेलिन विधि?

### उत्तर) परतों का विलय

जैसे ही आप अपने डिजाइन कंपोजिट के लिए अपनी परतें बनाते हैं, आप देख सकते हैं कि कंपोजिट के लिए फाइल का आकार बढ़ रहा है। परतें जोड़ने से दस्तावेज़ का फाइल आकार बढ़ जाता है। फाइल का आकार कम करने के लिए आप परतों को एक-दूसरे में मर्ज कर सकते हैं। आप संपूर्ण मिश्रण को एक परत में समतल भी कर सकते हैं। आपके द्वारा अपने समग्र को मर्ज करने या समतल करने के बाद, छवियां, आकार, प्रकार, फ्रेम और पृष्ठभूमि एक परत बन जाती हैं और उन्हें व्यक्तिगत रूप से एक्सेस नहीं किया जा सकता है जैसा कि वे तब कर सकते थे जब वे अपनी परत पर थे। एक चपटी छवि को आपकी तस्वीर के एक व्यक्तिगत घटक तक पहुंचने के लिए चयन तकनीकों की आवश्यकता होती है।

1. फोटो एडिटर में एक फोटो खोलें जिसमें कई परतें हों।



बड़ी इमेज देखने के लिए क्लिक करें

2. विशेषज्ञ मोड पर क्लिक करें.
3. उस परत का चयन करने के लिए क्लिक करें जिसे आप एक परत के नीचे मर्ज करना चाहते हैं।
4. मेनू बार से लेयर, मर्ज डाउन चुनें।
5. यदि आप केवल दृश्य परतों को मर्ज करना चाहते हैं, उन्हें नहीं जिन्हें आपने छिपाया है, तो लेयर, मर्ज विज़िबल चुनें।
6. यदि आप सभी परतों को एक में समतल करना चाहते हैं, तो लेयर, फ्लैटन इमेज चुनें।

9) चपटी छवियाँ क्या है?

उत्तर) फ्लैटन इमेज कमांड छवि की सभी परतों को बिना किसी अल्फा चैनल के एक परत में विलीन कर देता है। छवि के चपटा होने के बाद, उसका स्वरूप पहले जैसा ही हो जाता है। अंतर यह है कि सभी छवि सामग्री पारदर्शिता के बिना एक ही परत में हैं।

**चरण 1:** फोटोशॉप में अपना आर्टवर्क खोलें, और 'छवि' पर जाएं, फिर 'मोड' पर जाएं और 'ग्रेस्केल' चुनें।

**चरण 2:** इसके बाद, A3 पर सेट की गई सभी चीजों की जांच करने के लिए 'Image' और 'Canvas Size...' पर जाएं।

**चरण 3:** अब 'लेयर' मेनू पर जाएं, और 'फ्लैटन इमेज' चुनें!

**चरण 4:** हम इस फ़ाइल को सहेजने के लिए तैयार हैं। 'फ़ाइल' और 'इस रूप में सहेजें...' पर जाएं

**चरण 5:** अपनी फ़ाइल को अपने नाम या प्रोजेक्ट शीर्षक + कलाकृति को निर्दिष्ट स्याही के रंग के साथ उचित नाम दें। प्रारूप पीडीएफ होना चाहिए, और सभी बक्सों को अनटिक करें।

**चरण 6:** प्रीसेट 'उच्च गुणवत्ता प्रिंट' का चयन करें और 'फ़ोटोशॉप संपादन क्षमताओं को संरक्षित करें' को अनटिक करें। 'सहेजें' दबाएं, और आपके पास 10 एमबी से कम की फ़ाइल रह जानी चाहिए।

10) छवियों के बीच परतें कैसे स्थानांतरित होती हैं?

उत्तर) स्रोत छवि के लेयर्स पैनल से परत का नाम गंतव्य छवि में खींचें। स्रोत छवि से गंतव्य छवि तक परत को खींचने के लिए, मूव टूल (टूलबॉक्स का अनुभाग चुनें) का उपयोग करें। कॉपी की गई परत गंतव्य छवि में, लेयर्स पैनल में सक्रिय परत के ऊपर दिखाई देती है।

11) परतें कैसे जुड़ी और अलग होती हैं?

---

## उत्तर) परतों को लिंक और अनलिंक करें

जब परतें जुड़ी होती हैं, तो आप उनकी सामग्री को एक साथ ले जा सकते हैं। आप सभी लिंक की गई परतों को एक साथ कॉपी, पेस्ट, मर्ज और परिवर्तनों को लागू भी कर सकते हैं। किसी बिंदु पर, आप एक लिंक की गई परत को संपादित या स्थानांतरित करना चाह सकते हैं। आप एक समय में एक परत पर काम करने के लिए परतों को आसानी से अनलिंक कर सकते हैं

1. परतों को जोड़ने के लिए, निम्न में से कोई एक कार्य करें:

- एक परत चयनित होने पर, दूसरी परत के लिंक आइकन पर क्लिक करें।
- उन परतों का चयन करें जिन्हें आप लिंक करना चाहते हैं। एक से अधिक परतों का चयन करने के लिए, Ctrl (मैक ओएस में कमांड) दबाए रखें और उन परतों पर क्लिक करें जिन्हें आप चुनना चाहते हैं। किसी एक लेयर के लिंक आइकन पर क्लिक करें।
- एकाधिक परतों के चयन के साथ, राइट-क्लिक करें और लिंक परतें विकल्प चुनें।  
परतों को अनलिंक करने के लिए, निम्न में से कोई एक कार्य करें:
- एक परत को अनलिंक करने के लिए, एक परत के लिंक आइकन पर क्लिक करें।
- एकाधिक परतों को अनलिंक करने के लिए, एक से अधिक परतों का चयन करें, राइट-क्लिक करें और अनलिंक परतें विकल्प चुनें।

## 12) ब्लेंड मोड कैसे लागू किया जाता है?

**उत्तर)** विकल्प बार में निर्दिष्ट सम्मिश्रण मोड यह नियंत्रित करता है कि छवि में पिक्सेल किसी पेंटिंग या संपादन टूल से कैसे प्रभावित होते हैं। सम्मिश्रण मोड के प्रभाव की कल्पना करते समय निम्नलिखित रंगों के संदर्भ में सोचें:

- आधार रंग छवि में मूल रंग है.
- मिश्रण रंग वह रंग है जिसे पेंटिंग या संपादन टूल से लगाया जाता है।
- परिणामी रंग मिश्रण से उत्पन्न होने वाला रंग है।

## सम्मिश्रण मोड विवरण

विकल्प बार में मोड पॉप अप मेनू से चुनें ।-

### सामान्य

प्रत्येक पिक्सेल को परिणामी रंग में बदलने के लिए उसे संपादित या पेंट करता है। यह डिफॉल्ट मोड है। (जब आप बिटमैप या अनुक्रमित-रंगीन छवि के साथ काम कर रहे हों तो सामान्य मोड को *थ्रेसहोल्ड कहा जाता है।*)




### भंग करना

प्रत्येक पिक्सेल को परिणामी रंग में बदलने के लिए उसे संपादित या पेंट करता है। हालाँकि, परिणाम रंग किसी भी पिक्सेल स्थान पर अपारदर्शिता के आधार पर, आधार रंग या मिश्रण रंग के साथ पिक्सेल का एक यादृच्छिक प्रतिस्थापन है।

### पीछे

किसी परत के केवल पारदर्शी भाग पर संपादन या पेंट करना। यह मोड केवल लॉक ट्रांसपेरेंसी अचयनित परतों में काम करता है और एसीटेट की शीट पर पारदर्शी क्षेत्रों के पीछे पेंटिंग के समान है।

### स्पष्ट

प्रत्येक पिक्सेल को संपादित या पेंट करता है और उसे पारदर्शी बनाता है। यह मोड शेप टूल्स (जब भरण क्षेत्र  चयनित है), पेंट बकेट टूल , ब्रश टूल , पेंसिल टूल , फिल कमांड और स्ट्रोक कमांड के लिए उपलब्ध है। इस मोड का उपयोग करने के लिए आपको लॉक ट्रांसपेरेंसी अचयनित परत में होना चाहिए।

### गहरा करें

प्रत्येक चैनल में रंग की जानकारी को देखता है और परिणाम रंग के रूप में आधार या मिश्रण रंग - जो भी गहरा हो - का चयन करता है। मिश्रण रंग से हल्के पिक्सेल बदल दिए जाते हैं, और मिश्रण रंग से गहरे रंग वाले पिक्सेल नहीं बदलते हैं।

### गुणा

प्रत्येक चैनल में रंग की जानकारी को देखता है और आधार रंग को मिश्रण रंग से गुणा करता है। परिणाम का रंग हमेशा गहरा रंग होता है। किसी भी रंग को काले से गुणा करने पर काला उत्पन्न होता है। किसी भी रंग को सफेद रंग से गुणा करने पर रंग अपरिवर्तित रह जाता है। जब आप काले या सफेद के अलावा किसी अन्य रंग से पेंटिंग कर रहे होते हैं, तो पेंटिंग टूल के साथ लगातार स्ट्रोक से उत्तरोत्तर गहरे रंग उत्पन्न होते हैं। इसका प्रभाव एकाधिक मार्किंग पेन से छवि पर चित्र बनाने के समान है।

### रंग जला

प्रत्येक चैनल में रंग की जानकारी को देखता है और दोनों के बीच कंट्रास्ट को बढ़ाकर मिश्रित रंग को प्रतिबिंबित करने के लिए आधार रंग को गहरा कर देता है। सफेद रंग के साथ मिलाने से कोई परिवर्तन नहीं होता।

### **रैखिक जलन**

प्रत्येक चैनल में रंग की जानकारी को देखता है और चमक को कम करके मिश्रण रंग को प्रतिबिंबित करने के लिए आधार रंग को गहरा कर देता है। सफेद रंग के साथ मिलाने से कोई परिवर्तन नहीं होता।

### **हल्का**

प्रत्येक चैनल में रंग की जानकारी को देखता है और परिणाम रंग के रूप में आधार या मिश्रण रंग - जो भी हल्का हो - का चयन करता है। मिश्रण रंग से गहरे रंग के पिक्सेल बदल दिए जाते हैं, और मिश्रण रंग से हल्के पिक्सेल नहीं बदलते।

### **स्क्रीन**

प्रत्येक चैनल की रंग जानकारी को देखता है और मिश्रण और आधार रंगों के व्युत्क्रम को गुणा करता है। परिणामी रंग हमेशा हल्का रंग होता है। काले रंग से स्क्रीनिंग करने पर रंग अपरिवर्तित रह जाता है। सफेद रंग से स्क्रीनिंग करने पर सफेद रंग निकलता है। इसका प्रभाव कई फोटोग्राफिक स्लाइडों को एक-दूसरे के ऊपर प्रक्षेपित करने के समान है।

### **रंग हटना**

प्रत्येक चैनल में रंग की जानकारी को देखता है और दोनों के बीच कंट्रास्ट को कम करके मिश्रित रंग को प्रतिबिंबित करने के लिए आधार रंग को उज्ज्वल करता है। काले रंग के साथ मिलाने से कोई परिवर्तन नहीं होता।

### **रैखिक चकमा (जोड़ें)**

प्रत्येक चैनल में रंग की जानकारी को देखता है और चमक बढ़ाकर मिश्रण रंग को प्रतिबिंबित करने के लिए आधार रंग को उज्ज्वल करता है। काले रंग के साथ मिलाने से कोई परिवर्तन नहीं होता।

### **उपरिशायी**

आधार रंग के आधार पर रंगों को गुणा या स्क्रीन करता है। आधार रंग की हाइलाइट्स और छाया को संरक्षित करते हुए पैटर्न या रंग मौजूदा पिक्सेल को ओवरले करते हैं। आधार रंग को प्रतिस्थापित नहीं किया जाता है, बल्कि मूल रंग के हल्केपन या अंधेरे को प्रतिबिंबित करने के लिए मिश्रण रंग के साथ मिलाया जाता है।

### **नरम रोशनी**

मिश्रण के रंग के आधार पर, रंगों को गहरा या हल्का करता है। इसका प्रभाव छवि पर विसरित स्पॉटलाइट चमकाने के समान है। यदि मिश्रण का रंग (प्रकाश स्रोत) 50% ग्रे से हल्का है, तो छवि हल्की हो जाती है जैसे कि उसे चकमा दिया गया हो। यदि मिश्रण का रंग 50% ग्रे से अधिक गहरा है, तो छवि को ऐसे काला कर दिया जाता है मानो उसे जला दिया गया हो। शुद्ध काले या सफेद रंग से पेंटिंग करने से स्पष्ट रूप से गहरा या हल्का क्षेत्र बनता है, लेकिन शुद्ध काला या सफेद नहीं होता है।

### **हार्ड लाइट**

मिश्रण रंग के आधार पर रंगों को गुणा या स्क्रीन करता है। इसका प्रभाव छवि पर कठोर स्पॉटलाइट चमकाने के समान है। यदि मिश्रण का रंग (प्रकाश स्रोत) 50% ग्रे से हल्का है, तो छवि हल्की हो जाती है, जैसे कि इसे स्क्रीन किया गया हो। यह किसी छवि में हाइलाइट जोड़ने के लिए उपयोगी है। यदि मिश्रण का रंग 50% ग्रे से अधिक गहरा है, तो छवि काली हो जाती है, जैसे कि इसे कई गुना कर दिया गया हो। यह किसी छवि में छाया जोड़ने के लिए उपयोगी है। शुद्ध काले या सफेद रंग से पेंटिंग करने पर शुद्ध काला या सफेद रंग प्राप्त होता है।

### **भड़कदार रोशनी**

मिश्रित रंग के आधार पर, कंट्रास्ट को बढ़ाकर या घटाकर रंगों को जलाता या चकमा देता है। यदि मिश्रण का रंग (प्रकाश स्रोत) 50% ग्रे से हल्का है, तो कंट्रास्ट कम करके छवि को हल्का किया जाता है। यदि मिश्रण का रंग 50% ग्रे से अधिक गहरा है, तो कंट्रास्ट बढ़ाकर छवि को गहरा कर दिया जाता है।

#### **पतला हल्का**

मिश्रित रंग के आधार पर, चमक को कम या बढ़ाकर रंगों को जलाता या चकमा देता है। यदि मिश्रण का रंग (प्रकाश स्रोत) 50% ग्रे से हल्का है, तो चमक बढ़ाकर छवि को हल्का किया जाता है। यदि मिश्रण का रंग 50% ग्रे से अधिक गहरा है, तो चमक कम करके छवि को गहरा कर दिया जाता है।

#### **पिन लाइट**

मिश्रण के रंग के आधार पर, रंगों को बदलता है। यदि मिश्रण रंग (प्रकाश स्रोत) 50% ग्रे से हल्का है, तो मिश्रण रंग से अधिक गहरे पिक्सेल बदल दिए जाते हैं, और मिश्रण रंग से हल्के पिक्सेल नहीं बदलते हैं। यदि मिश्रण का रंग 50% ग्रे से अधिक गहरा है, तो मिश्रण रंग से हल्के पिक्सेल बदल दिए जाते हैं, और मिश्रण रंग से गहरे रंग के पिक्सेल नहीं बदलते हैं। यह किसी छवि में विशेष प्रभाव जोड़ने के लिए उपयोगी है।

#### **कठिन मिश्रण**

मिश्रण रंग के लाल, हरे और नीले चैनल मानों को आधार रंग के RGB मानों में जोड़ता है। यदि किसी चैनल के लिए परिणामी योग 255 या अधिक है, तो उसे 255 का मान प्राप्त होता है; यदि 255 से कम है, तो 0 का मान। इसलिए, सभी मिश्रित पिक्सेल में या तो 0 या 255 के लाल, हरे और नीले चैनल मान होते हैं। यह सभी पिक्सेल को प्राथमिक योगात्मक रंगों (लाल, हरा, या नीला), सफेद, या में बदल देता है। काला।

#### **अंतर**

प्रत्येक चैनल में रंग की जानकारी को देखता है और मिश्रण रंग को आधार रंग से या आधार रंग को मिश्रण रंग से घटाता है, जिसके आधार पर चमक का मान अधिक होता है। सफेद रंग के साथ मिश्रण करने से आधार रंग के मान बदल जाते हैं; काले रंग के साथ मिलाने से कोई परिवर्तन नहीं होता।

#### **बहिष्करण**

डिफरेंस मोड के समान लेकिन कंट्रास्ट में कम प्रभाव पैदा करता है। सफेद रंग के साथ मिश्रण करने से आधार रंग का मान बदल जाता है। काले रंग के साथ मिलाने से कोई परिवर्तन नहीं होता।

#### **घटाना**

प्रत्येक चैनल में रंग की जानकारी को देखता है और मिश्रण रंग को आधार रंग से घटा देता है। 8- और 16-बिट छवियों में, किसी भी परिणामी नकारात्मक मान को शून्य पर क्लिप कर दिया जाता है।

#### **विभाजित करना**

प्रत्येक चैनल में रंग की जानकारी को देखता है और मिश्रण रंग को आधार रंग से विभाजित करता है।

#### **रंग**

आधार रंग की चमक और संतृप्ति और मिश्रित रंग के रंग के साथ एक परिणामी रंग बनाता है।

#### **परिपूर्णता**

आधार रंग की चमक और रंग और मिश्रित रंग की संतृप्ति के साथ एक परिणामी रंग बनाता है। बिना (0) संतृप्ति (ग्रे) वाले क्षेत्र में इस मोड से पेंटिंग करने से कोई परिवर्तन नहीं होता है।

## रंग

आधार रंग की चमक और मिश्रित रंग के रंग और संतृप्ति के साथ एक परिणामी रंग बनाता है। यह छवि में ग्रे स्तर को सुरक्षित रखता है और मोनोक्रोम छवियों को रंगने और रंगीन छवियों को रंगने के लिए उपयोगी है।

## चमक

आधार रंग के रंग और संतृप्ति तथा मिश्रित रंग की चमक के साथ एक परिणामी रंग बनाता है। यह मोड कलर मोड का विपरीत प्रभाव पैदा करता है।

## हल्के रंग

मिश्रण और आधार रंग के लिए सभी चैनल मानों के कुल की तुलना करता है और उच्च मान रंग प्रदर्शित करता है। हल्का रंग तीसरे रंग का उत्पादन नहीं करता है, जो हल्के मिश्रण के परिणामस्वरूप हो सकता है, क्योंकि यह परिणामी रंग बनाने के लिए आधार और मिश्रण रंग दोनों से उच्चतम चैनल मान चुनता है।

## गहरा रंग

मिश्रण और आधार रंग के लिए सभी चैनल मानों के कुल की तुलना करता है और निम्न मान रंग प्रदर्शित करता है। गहरा रंग तीसरे रंग का उत्पादन नहीं करता है, जो गहरे मिश्रण के परिणामस्वरूप हो सकता है, क्योंकि यह परिणामी रंग बनाने के लिए आधार और मिश्रण रंग दोनों से सबसे कम चैनल मान चुनता है।

### 13) परतों को मास्क करना क्या है?

उत्तर) फोटोशॉप में हमारे पास कुछ अलग प्रकार की मास्किंग हैं जो लेयर मास्क, क्लिपिंग मास्क, वेक्टर मास्क, चैनल मास्क, ग्रेडिएंट मास्क और क्विक मास्क हैं। इस प्रकार के मास्क के साथ, आप फोटोशॉप में अपनी छवि को संपादित करने के लिए एक अलग प्रकार की मास्किंग कर सकते हैं।

मास्किंग इस सॉफ्टवेयर की एक तकनीक या फीचर है जिसके जरिए आप दो या दो से अधिक इमेज को एक इमेज में मर्ज कर सकते हैं, किसी इमेज से किसी ऑब्जेक्ट को काट सकते हैं, किसी इमेज का बैकग्राउंड हटा सकते हैं और भी बहुत कुछ आप फोटोशॉप के इस फीचर से कर सकते हैं। फोटोशॉप में हमारे पास कुछ अलग प्रकार के मास्किंग हैं जो लेयर मास्क, क्लिपिंग मास्क, वेक्टर मास्क, चैनल मास्क, ग्रेडिएंट मास्क और क्विक मास्क हैं। इस प्रकार के मास्क के साथ, आप फोटोशॉप में अपनी छवि को संपादित करने के लिए एक अलग प्रकार की मास्किंग कर सकते हैं।

### 14) मास्किंग के विभिन्न प्रकार बताएं?

उत्तर) फोटोशॉप में पांच प्रकार के मास्क होते हैं: लेयर मास्क, क्लिप मास्क, वेक्टर मास्क, क्विक मास्क और चैनल मास्क।

फोटोशॉप में लेयर मास्क किसी परत या समूह के भाग को दिखाने या छिपाने का एक प्रतिवर्ती तरीका है। यह किसी परत या समूह के हिस्सों को स्थायी रूप से मिटाने या हटाने से कहीं अधिक बेहतर है। लेयर मास्क इमेज मैनिपुलेशन या मेट



पेंटिंग जैसे छवि कंपोजिट बनाने के लिए उपयोगी है; किसी अन्य दस्तावेज़ में उपयोग करने के लिए कट-आउट ऑब्जेक्ट्स और विशेष रूप से जब हमें किसी परत या समूह के किसी भाग (भागों) तक एक निश्चित समायोजन या प्रभाव को सीमित करना होता है।

क्लिप मास्क को परतों के एक समूह पर लागू किया जाता है, जहां सबसे निचली परत पूरे समूह के लिए दृश्यमान सीमाओं को परिभाषित करती है। इसे ALT कुंजी दबाकर और हमारे पॉइंटर को लेयर्स पैनल में दो परतों को विभाजित करने वाली रेखा पर रखकर और फिर क्लिक करके लागू किया जा सकता है।

वेक्टर मास्क एक रिज़ॉल्यूशन स्वतंत्र मास्क है जो परत की सामग्री को क्लिप करता है। वेक्टर मास्क आमतौर पर पिक्सेल-आधारित टूल (लेयर मास्क) से बनाए गए मास्क की तुलना में अधिक सटीक होते हैं। हम पेन या आकृतियों वाले टूल से वेक्टर मास्क बना सकते हैं।

वेक्टर मास्क कठोर सतहों के लिए सर्वोत्तम है।

त्वरित मास्क मोड का उपयोग चयनों को शीघ्रता से बनाने और संपादित करने के लिए किया जाता है, चयन के साथ शुरू करें और फिर मास्क बनाने के लिए इसमें जोड़ें या घटाएं। हम विकल्पों को बदलकर मास्क को पूरी तरह से क्विक मास्क मोड में भी बना सकते हैं। त्वरित मास्क मोड में, ओवरले रंग संरक्षित और असुरक्षित क्षेत्रों को अलग करता है। जब आप त्वरित मास्क मोड छोड़ते हैं, तो असुरक्षित क्षेत्र चयन बन जाते हैं। क्विक मास्क मोड में प्रवेश करने के लिए, Q कुंजी को एक बार दबाएं और ब्रश टूल चुनें और पेंटिंग शुरू करें।

जटिल छवियों के लिए चैनल मास्किंग सबसे जटिल चयन विधि है। यह इस ब्लॉग पोस्ट के प्रदर्शन के दायरे से बाहर है। मैं इन सभी मुखौटों के लिए एक अलग ब्लॉग बनाऊंगा जहां मैं उन्हें विस्तार से समझाऊंगा। चैनल मास्किंग को उन ब्लॉगों में से एक में शामिल किया जाएगा। फोटोशॉप में बालों की लटों या फर की सतहों को काटने के लिए चैनल मास्किंग का सबसे अधिक उपयोग किया जाता है।

## 15) फ़िल्टर्स क्या है?

उत्तर)

## 16) फ़ोटोशॉप में स्मार्ट ऑब्जेक्ट बनाने की विधि बताएं?

उत्तर) फ़ोटोशॉप में एक परत को स्मार्ट ऑब्जेक्ट में बदलने के लिए, अपनी छवि में एक परत चुनें और फिर निम्न में से कोई एक कार्य करें: परत गुण पैनल खोलें > स्मार्ट ऑब्जेक्ट में कनवर्ट करें का चयन करें। लेयर एक्शन पैनल खोलें > स्मार्ट ऑब्जेक्ट में कनवर्ट करें का चयन करें।

फ़ोटोशॉप आपको स्मार्ट ऑब्जेक्ट के साथ काम करने की अनुमति देता है। स्मार्ट ऑब्जेक्ट किसी छवि की स्रोत सामग्री को उसकी सभी मूल विशेषताओं के साथ संरक्षित करते हैं और आपको किसी भी परत पर गैर-विनाशकारी संपादन लागू करने में सक्षम बनाते हैं। गैर-विनाशकारी संपादन आपको मूल छवि डेटा को अधिलेखित किए बिना किसी छवि में परिवर्तन करने की अनुमति देते हैं।

स्मार्ट ऑब्जेक्ट में बदलने के लिए , अपनी छवि में एक परत चुनें और फिर निम्न में से कोई एक कार्य करें:

- परत गुण पैनल खोलें > स्मार्ट ऑब्जेक्ट में कनवर्ट करें का चयन करें

- लेयर एक्शन पैनल खोलें > स्मार्ट ऑब्जेक्ट में कनवर्ट करें का चयन करें

स्मार्ट ऑब्जेक्ट के साथ, आप मूल छवि डेटा या गुणवत्ता को खोए बिना एक परत- स्केल और घुमाएँ, तिरछा, विकृत और परिप्रेक्ष्य पर परिवर्तन संचालन कर सकते हैं क्योंकि ये परिवर्तन मूल छवि डेटा को प्रभावित नहीं करते हैं।

17) फ़िल्टर गैलरी क्या है?

उत्तर) फ़िल्टर गैलरी आपको यह पूर्वावलोकन देखने की अनुमति देती है कि यदि आप किसी छवि पर कोई विशेष फ़िल्टर लागू करते हैं तो वह कैसी दिखेगी। एक-एक करके बड़ी संख्या में फ़िल्टर से गुजरने और उन्हें एक छवि पर लागू करने के बजाय, आप गैलरी के माध्यम से प्रभाव का पूर्वावलोकन कर सकते हैं।

फ़िल्टर किसी छवि में रंग बदलने से लेकर छवि की गुणवत्ता में सुधार करने तक सब कुछ कर सकते हैं। फ़िल्टर गैलरी को यह देखना आसान बनाने के लिए डिज़ाइन किया गया था कि आपकी छवि पर लागू होने के बाद फ़िल्टर कैसे दिखेंगे और आप जिस फ़िल्टर की तलाश कर रहे हैं उसे ढूँढना आसान होगा।

फ़िल्टर गैलरी आपको यह पूर्वावलोकन देखने की अनुमति देती है कि यदि आप किसी छवि पर कोई विशेष फ़िल्टर लागू करते हैं तो वह कैसी दिखेगी। एक-एक करके बड़ी संख्या में फ़िल्टर से गुजरने और उन्हें एक छवि पर लागू करने के बजाय, आप गैलरी के माध्यम से प्रभाव का पूर्वावलोकन कर सकते हैं।

फ़िल्टर गैलरी के बारे में एक बड़ी बात यह है कि आप अपनी छवि पर एक से अधिक फ़िल्टर लागू कर सकते हैं और परतों के साथ खेल सकते हैं। एक अतिरिक्त परत बनाने और अपनी छवि पर एक और फ़िल्टर लागू करने के लिए, बस अपनी स्क्रीन के नीचे दाईं ओर न्यू लेयर इफ़ेक्ट आइकन पर क्लिक करें।

वहां से, आप कई परतें ढूँढ सकते हैं और अनिवार्य रूप से जितनी चाहें उतनी परतें लगा सकते हैं। आंख की तरह दिखने वाले आइकन पर क्लिक करने से आप एक परत और एक फ़िल्टर को दिखा या छिपा सकते हैं।

18) विभिन्न प्रकार के फ़िल्टर लगाने की विधि बताएं?

## उत्तर) फोटोशॉप में विभिन्न फ़िल्टर

### धुंधला फ़िल्टर

याद रखने वाली पहली बात, यदि आप सोचते हैं कि ये फ़िल्टर केवल संवेदनशील जानकारी छिपाने के लिए उपयोग किए जाने वाले फ़िल्टर के प्रकार हैं तो आप गलत हैं। ब्लर फ़िल्टर उससे कहीं अधिक हैं। मोशन ब्लर के साथ काम करना वाकई मजेदार है। यह आपकी स्थिर छवियों में यथार्थवादी गति प्रभाव जोड़ सकता है। इसके अलावा, गॉसियन ब्लर, रेडियल ब्लर, शेप ब्लर इत्यादि, थोड़े अंतर के साथ छवि को नरम करते हैं जिनके साथ आप खेल सकते हैं।

## शोर फ़िल्टर

जैसा कि नाम से पता चलता है, फ़ोटोशॉप में इस प्रकार के फ़िल्टर न केवल शोर को कम करने के लिए बल्कि जहां आवश्यक हो वहां इसे जोड़ने के लिए भी बहुत अच्छे हैं। इसके अतिरिक्त, ये आपको विषम पिक्सेल को उनकी पृष्ठभूमि के साथ मिश्रित करने में भी सक्षम बनाते हैं। शोर जोड़ें, शोर कम करें, और खामियों को दूर करने के लिए धूल और खरोंच का व्यापक रूप से उपयोग किया जाता है।

## शार्पन फ़िल्टर - फ़ोटोशॉप में फ़िल्टर के प्रकार

यदि आप कभी धुंधली छवियों से परेशान हुए हैं तो आपको ये फ़िल्टर पसंद आएंगे। हालाँकि, खोई हुई जानकारी और गुणवत्ता को कभी भी बरकरार नहीं रखा जा सकता है। फिर भी, ये फ़िल्टर आपको धुंधले पिक्सेल के कंट्रास्ट को बढ़ाकर छवि की स्पष्टता बढ़ाने देते हैं। शार्पन एज और स्मार्ट शार्पन आपको आसानी से थोड़ी विकृत छवि को अधिक फोकस में लाने देते हैं।

## फ़िल्टर प्रस्तुत करें

रेंडर फ़िल्टर फ़ोटोशॉप में अब तक के सबसे उन्नत प्रकार के फ़िल्टर में से एक हैं। ये फ़िल्टर मूल रूप से आपको 3D ऑब्जेक्ट बनाने और किसी भी संभव तरीके से उनमें हेरफेर करने की सुविधा देते हैं। आप इन फ़िल्टर का उपयोग करके बादल, फ़ाइबर और यहां तक कि ज्वाला को भी प्रस्तुत कर सकते हैं। साथ ही, आप इन फिल्टर्स द्वारा [विभिन्न प्रकार के लेंस फ्लेयर भी प्राप्त कर सकते हैं।](#)

## कलात्मक फ़िल्टर

जैसा कि हमने कहा, फ़ोटोशॉप में विभिन्न प्रकार के फ़िल्टर केवल एक ऐड-ऑन सुविधा नहीं हैं, बल्कि वे आपको स्कैच से भी एक उत्कृष्ट कृति बनाने में मदद कर सकते हैं। उदाहरण के लिए, आर्टिस्टिक फ़िल्टर आपको उसी तरह के परिणाम बनाने देते हैं जैसे एक कलाकार या चित्रकार एक चित्रफलक पर बनाता है। कुछ प्रभावों में ड्राई ब्रश, फिल्म ग्रेन, रफ पेस्टल और वॉटरकलर शामिल हैं।

## ब्रश स्ट्रोक फ़िल्टर - फ़ोटोशॉप में फ़िल्टर के प्रकार

ये फ़िल्टर मूल रूप से आर्टिस्टिक फ़िल्टर के समान हैं। अंतर केवल इतना है कि वे ऐसे प्रभाव पैदा करते हैं जो एक चित्रकार द्वारा अपने चित्रों को बेहतर बनाने के लिए उपयोग किए जाने वाले विभिन्न प्रकार के ब्रशों और स्ट्रोक्स द्वारा उत्पन्न परिणामों की नकल करते हैं। एंगल्ड स्ट्रोक्स, डार्क स्ट्रोक्स, एक्सचुएटेड एज, स्पैटर और स्प्रेड स्ट्रोक्स कुछ ऐसे प्रभाव हैं जिन्हें आप आजमा सकते हैं। एक सुमी-ई फ़िल्टर भी है जो आपकी छवि को जापानी शैली की पेंटिंग में बदल देता है।

## पिक्सेलेट फ़िल्टर

ये फ़िल्टर एक प्रभाव पैदा करने के लिए समान रंग के पिक्सेल को एक साथ जोड़ते हैं। उदाहरण के लिए, हम पिक्सेल को ब्लॉकों में एकत्रित करके छवि पर वर्गाकार पैटर्न बनाने के लिए मोज़ेक का उपयोग करते हैं। क्रिस्टलाइज़ उसी क्लंपिंग विधि द्वारा बहुभुज आकार बनाता है। इसी तरह, आप अपनी छवियों पर अद्वितीय पैटर्न और प्रभाव बनाने के लिए कलर हाफ़्टोन, फ़ेसट, फ़ैगमेंट और अधिक फ़िल्टर का उपयोग कर सकते हैं।

## विकृत फ़िल्टर - फ़ोटोशॉप में फ़िल्टर के प्रकार

नाम के विपरीत, फ़ोटोशॉप में इस प्रकार के फ़िल्टर आपको अच्छे परिणाम प्राप्त करने में मदद कर सकते हैं। हालाँकि, महानता की एक कीमत होती है। डिस्टॉर्ट फ़िल्टर **मेमोरी के भूखे होते हैं** इसलिए आपके सिस्टम में पर्याप्त मेमोरी स्थापित होनी चाहिए। रिपल और ओशन रिपल दोनों छवि पर बेतरतीब ढंग से तरंग उत्पन्न करके पानी के नीचे के प्रभाव की नकल कर सकते हैं। डिफ्यूज़ ग्लो, शीयर, ट्विर्ल और ज़िगज़ैग ऐसे कई प्रभावों में से हैं जो आपके लिए उपलब्ध हैं।

## स्केच फ़िल्टर

स्केच फ़िल्टर 3डी प्रभाव बनाने के लिए अग्रभूमि के साथ-साथ पृष्ठभूमि से प्रमुख रंगों का उपयोग करते हैं। इनका उपयोग हाथ से खींची गई छवियों के साथ-साथ ललित कला परियोजनाओं जैसे प्रभाव बनाने के लिए भी किया जाता है। स्केच फ़िल्टर के उप-मेनू में चॉक और चारकोल, फोटोकॉपी, स्टाम्प, ग्राफिक पेन और कई अन्य सहित कई बेहतरीन फ़िल्टर हैं जिन्हें आप आजमा सकते हैं।

## बनावट फ़िल्टर

फ़ोटोशॉप में इस प्रकार के फ़िल्टर का उपयोग छवि में बनावट जोड़ने के लिए किया जाता है ताकि वह अधिक जैविक दिखे। यह प्रामाणिक दिखने के लिए **सामग्री के स्वरूप का अनुकरण कर सकता है** जैसे कि ग्रेन आपकी छवि पर नियमित, नरम, गुच्छेदार और धब्बेदार सहित अनाज की विभिन्न बनावट जोड़ सकता है। सना हुआ ग्लास, मोज़ेक टाइलें, और कई अलग-अलग बनावट भी आपके चुनने के लिए उपलब्ध हैं।

## कस्टम फ़िल्टर

यह निश्चित रूप से एक अद्भुत उपकरण है। इसका कोई पूर्वनिर्धारित प्रभाव नहीं है बल्कि यह आपको शुरुआत से ही कोई भी फ़िल्टर बनाने की अनुमति देता है। यह आपको प्रत्येक पिक्सेल की चमक बदलने देता है और आसपास के पिक्सेल को स्वयं प्रबंधित करने देता है। आप अपने स्वयं के फ़िल्टर सहेज सकते हैं और जितना चाहें उनका उपयोग कर सकते हैं।

19) फ़ोटोशॉप में विभिन्न प्रिंट कमांड के बारे में बताएं?


उत्तर) फोटो प्रिंट करें

- पहले से खुली फोटो को प्रिंट करने के लिए फ़ाइल > प्रिंट चुनें।
- फ़ोटोशॉप एलिमेंट्स में एक फोटो खोलें और फ़ाइल > प्रिंट चुनें।
- फ़ोटो बिन ( ) में फोटो चुनें। फोटो बिन से एकाधिक फ़ोटो चुनने के लिए Ctrl-क्लिक (Mac OS में कमांड-क्लिक) का उपयोग करें और फ़ाइल > प्रिंट चुनें।

फ़ोटोशॉप एलिमेंट्स आपको यह नियंत्रित करने देता है कि आप अपनी तस्वीरें कैसे प्रिंट करें। आप फोटो, संपर्क पत्रक और चित्र पैकेज प्रिंट कर सकते हैं।

## फ़ोटो प्रिंट करें

1. फ़ोटोशॉप एलिमेंट्स में निम्नलिखित में से एक कार्य करें:

- **फ़ाइल > प्रिंट** चुनें ।
- फ़ोटोशॉप एलिमेंट्स में एक फ़ोटो खोलें और **फ़ाइल > प्रिंट** चुनें ।
- फ़ोटो बिन (  ) में फ़ोटो चुनें। फ़ोटो बिन से एकाधिक फ़ोटो चुनने के लिए Ctrl-क्लिक (Mac OS में कमांड-क्लिक) का उपयोग करें और **फ़ाइल > प्रिंट** चुनें ।

प्रिंट संवाद बॉक्स में, वांछित विकल्प निर्दिष्ट करें। विवरण के लिए, [प्रिंट डायलॉग बॉक्स विकल्प](#) देखें ।

**प्रिंट** पर क्लिक करें .

---

## एक संपर्क पत्रक प्रिंट करें

एक संपर्क शीट आपको एक ही पृष्ठ पर थंबनेल छवियां प्रदर्शित करके छवियों के समूह का पूर्वावलोकन करने में सक्षम बनाती है।

### विंडोज़ पर

1. निम्न में से एक कार्य करें:

- **क्रिएट > फ़ोटो प्रिंट > कॉन्टैक्ट शीट** चुनें । यह एलिमेंट्स ऑर्गनाइज़र कार्यक्षेत्र खोलता है।
  - **फ़ाइल > प्रिंट** चुनें और प्रिंट संवाद बॉक्स में प्रिंट के प्रकार के रूप में **संपर्क शीट** का चयन करें। प्रिंट संवाद बॉक्स में, वांछित विकल्प निर्दिष्ट करें। विवरण के लिए, [प्रिंट डायलॉग बॉक्स विकल्प](#) देखें ।
- प्रिंट** पर क्लिक करें .
- 

## एक चित्र पैकेज प्रिंट करें

एक चित्र पैकेज आपको एक ही पृष्ठ पर एक या अधिक फ़ोटो की एकाधिक प्रतियां रखने में सक्षम बनाता है।

### विंडोज़ पर

1. निम्न में से एक कार्य करें:

- **क्रिएट > फ़ोटो प्रिंट > कॉन्टैक्ट शीट** चुनें । यह एलिमेंट्स ऑर्गनाइज़र कार्यक्षेत्र खोलता है।
  - **फ़ाइल > प्रिंट** चुनें और प्रिंट संवाद बॉक्स में प्रिंट के प्रकार के रूप में **पिक्चर पैकेज** का चयन करें। प्रिंट संवाद बॉक्स में, वांछित विकल्प निर्दिष्ट करें। विवरण के लिए, [प्रिंट डायलॉग बॉक्स विकल्प](#) देखें ।
- प्रिंट** पर क्लिक करें .

20) फोटो शॉप में विभिन्न पेज सेटअप कमांड को एक्सप्लिन करें?

---

## संवाद बॉक्स विकल्प प्रिंट करें

प्रिंट संवाद बॉक्स में, आप प्रिंट का पूर्वावलोकन करते हैं और निम्नलिखित विकल्प सेट करते हैं:

### प्रिंटर चुनें

ड्रॉप-डाउन सूची से एक प्रिंटर चुनें।

### टिप्पणी:

आप फोटो को पीडीएफ में भी प्रिंट कर सकते हैं। ऐसा करने के लिए, आपको अपने सिस्टम पर Adobe Acrobat इंस्टॉल करना होगा।

### कागज़ का आकार चुनें

ड्रॉप-डाउन सूची से फोटो प्रिंट करने के लिए कागज़ का वांछित आकार चुनें।

### अभिविन्यास

पृष्ठ के ओरिएंटेशन को पोर्ट्रेट या लैंडस्केप के रूप में निर्दिष्ट करें।

### प्रिंट आकार चुनें

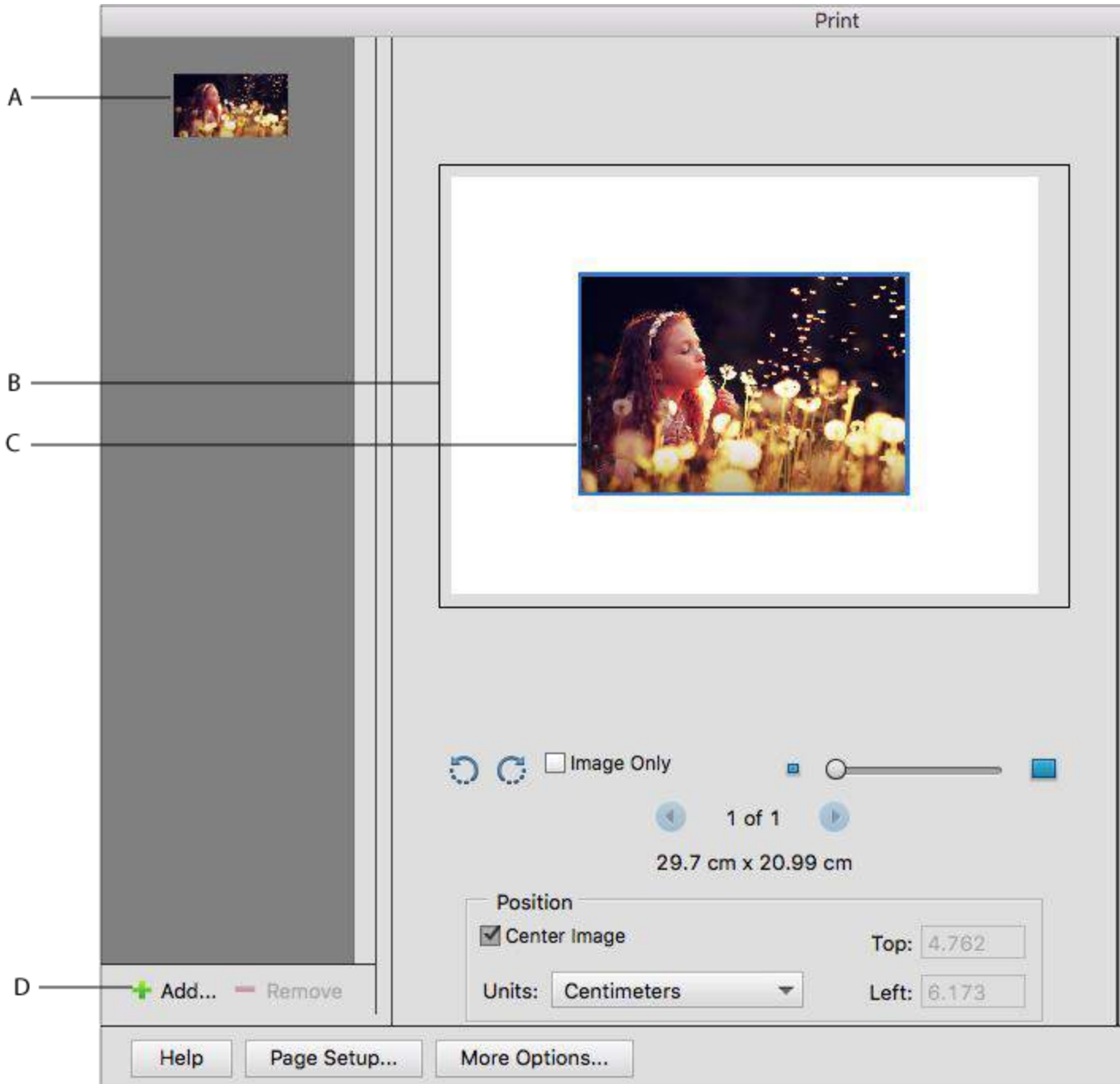
फोटो के लिए एक प्रिंट आकार चुनें। फोटो के आयाम निर्दिष्ट करने के लिए कस्टम का चयन करें। अधिक जानकारी के लिए स्केल फोटो देखें।

### फिट करने के लिए फसल

व्यक्तिगत छवि को निर्दिष्ट प्रिंट लेआउट में फिट करने के लिए इस विकल्प का चयन करें। छवि को स्केल किया गया है और, यदि आवश्यक हो, तो प्रिंट लेआउट के पहलू अनुपात से मेल खाने के लिए क्रॉप किया गया है। यदि आप अपनी तस्वीरों को क्रॉप नहीं करना चाहते तो इस विकल्प को अचयनित करें।

### प्रतियाँ मुद्रित करें

प्रत्येक पृष्ठ की प्रतियों की संख्या निर्दिष्ट करने के लिए जिसे आप प्रिंट करना चाहते हैं, टेक्स्ट बॉक्स में एक संख्या चुनें या दर्ज करें।



A. मुद्रण के लिए चयनित फोटो B. पृष्ठ पूर्वावलोकन C. फोटोधारक D. मुद्रण के लिए फोटो जोड़ें E. प्रिंट विकल्प

टिप्पणी:

विंडोज में, आप निम्नलिखित प्रिंट सेटिंग्स को संशोधित कर सकते हैं:

- प्रिंटर, पेपर प्रकार, पेपर ट्रे, पेपर आकार, प्रिंट गुणवत्ता निर्दिष्ट करने के लिए प्रिंटर सेटिंग्स के अंतर्गत सेटिंग्स बदलें पर क्लिक करें । प्रिंटर ड्राइवर विकल्प खोलने के लिए उन्नत सेटिंग्स पर क्लिक करें ।
- प्रिंट प्रकार का चयन करें ड्रॉप-डाउन सूची से निम्नलिखित विकल्पों में से एक चुनें :

- **व्यक्तिगत प्रिंट:** व्यक्तिगत फ़ोटो प्रिंट करें
- **चित्र पैकेज:** फ़ोटो को विभिन्न लेआउट और फ्रेम (व्यक्तिगत फ़ोटो के लिए बॉर्डर) में व्यवस्थित करें। इस विकल्प को चुनने से आगे की प्रक्रिया के लिए एलिमेंट ऑर्गनाइज़र खुल जाता है। विवरण के लिए, [फ़ोटो प्रिंट करना देखें](#)।
- **संपर्क पत्रक:** चयनित फ़ोटो को एकल-स्तंभ या बहु-स्तंभ लेआउट में स्वचालित रूप से व्यवस्थित करें। इस विकल्प को चुनने से आगे की प्रक्रिया के लिए एलिमेंट ऑर्गनाइज़र खुल जाता है। विवरण के लिए, [फ़ोटो प्रिंट करना देखें](#)।

## प्रिंट संवाद बॉक्स का उपयोग करके फ़ोटो जोड़ें

प्रिंट संवाद बॉक्स में, आप एक प्रिंट कार्य में एकाधिक फ़ोटो जोड़ सकते हैं।

निम्न कार्य करें:

1. प्रिंट संवाद बॉक्स में, जोड़ें बटन (+) पर क्लिक करें।
2. फ़ोटो जोड़ें संवाद बॉक्स में, निम्न में से एक का चयन करें:

### फ़ोटो वर्तमान में ब्राउज़र में हैं

मीडिया ब्राउज़र में वर्तमान में दिखाई देने वाली तस्वीरें प्रदर्शित करता है।

### संपूर्ण कैटलॉग

आपके कैटलॉग में सभी फ़ोटो प्रदर्शित करता है।

### एल्बम

किसी विशिष्ट एल्बम से फ़ोटो प्रदर्शित करता है। किसी एल्बम का चयन करने के लिए मेनू का उपयोग करें।

### कीवर्ड टैग

एक विशिष्ट टैग के साथ फ़ोटो प्रदर्शित करता है। टैग चुनने के लिए मेनू का उपयोग करें।

### केवल रेटिंग वाली तस्वीरें दिखाएं

केवल पसंदीदा टैग से चिह्नित फ़ोटो प्रदर्शित करता है।

### छिपी हुई तस्वीरें भी दिखाएं

छिपे हुए के रूप में चिह्नित फ़ोटो प्रदर्शित करता है।

3. एक या अधिक थंबनेल पर क्लिक करें, या सभी का चयन करें पर क्लिक करें और फिर चयनित फ़ोटो जोड़ें पर क्लिक करें।
4. पूर्ण पर क्लिक करें।

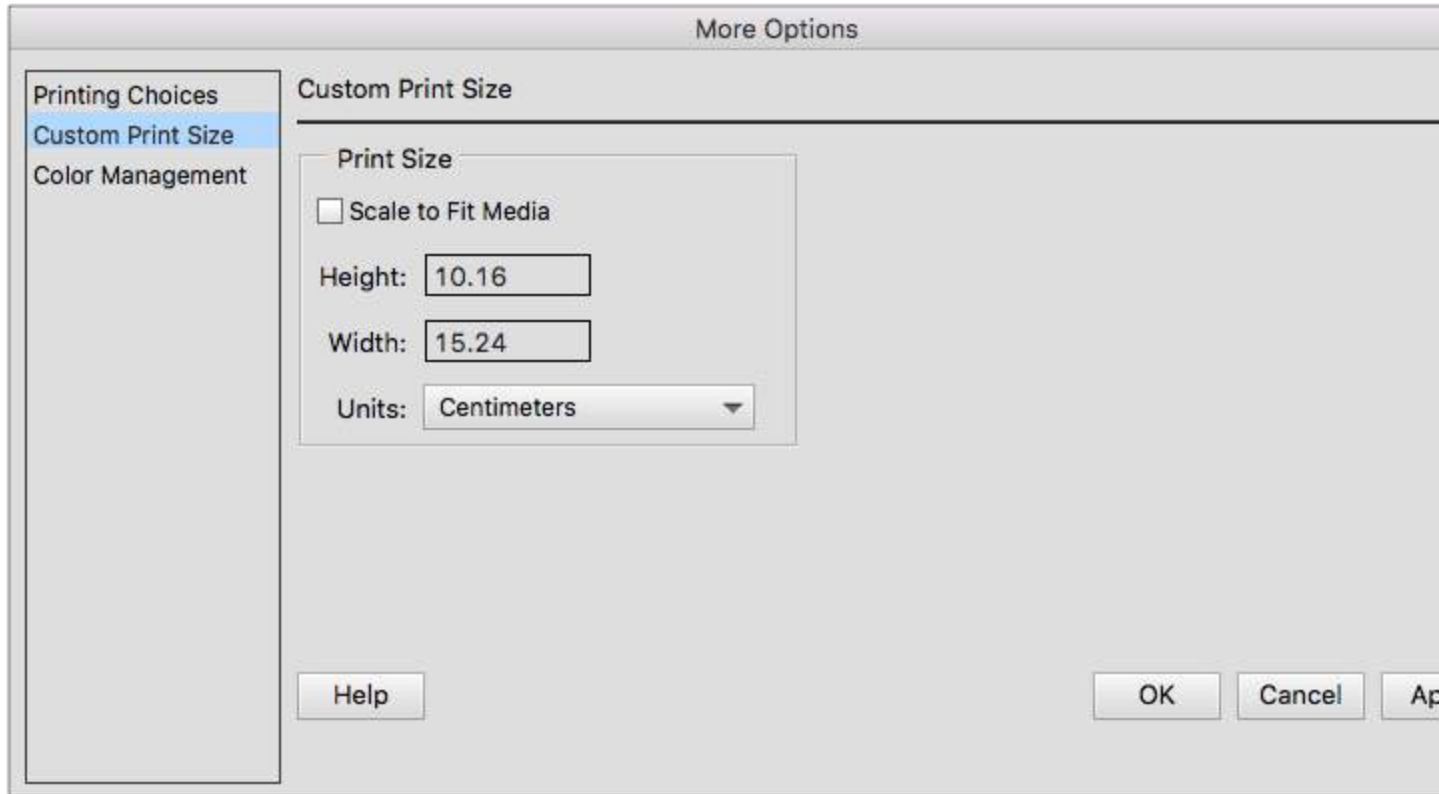
## कस्टम प्रिंट आकार

आपको निम्नलिखित सेटिंग्स निर्दिष्ट करने में सक्षम बनाता है:

प्रिंट का आकार



आप चौड़ाई और ऊंचाई इंच, सेंटीमीटर और मिलीमीटर में निर्दिष्ट कर सकते हैं। छवि को पृष्ठ पर फिट करने के लिए स्केल करने के लिए मीडिया को फिट करने के लिए स्केल का चयन करें।



मुद्रण के लिए फोटो के आयाम निर्दिष्ट करें

### रंग प्रबंधन

छवि का रंग प्रोफाइल प्रदर्शित करता है. इमेज स्पेस आपकी फोटो फ़ाइल में एम्बेडेड कलर स्पेस दिखाता है। (प्रिंट संवाद बॉक्स में प्रिंट पूर्वावलोकन रंग प्रबंधित नहीं है और प्रोफाइल चुनने पर अपडेट नहीं होता है।) आप निम्न विकल्पों में से प्रिंटिंग के लिए प्रोफाइल बदल सकते हैं:

### रंग प्रबंधन

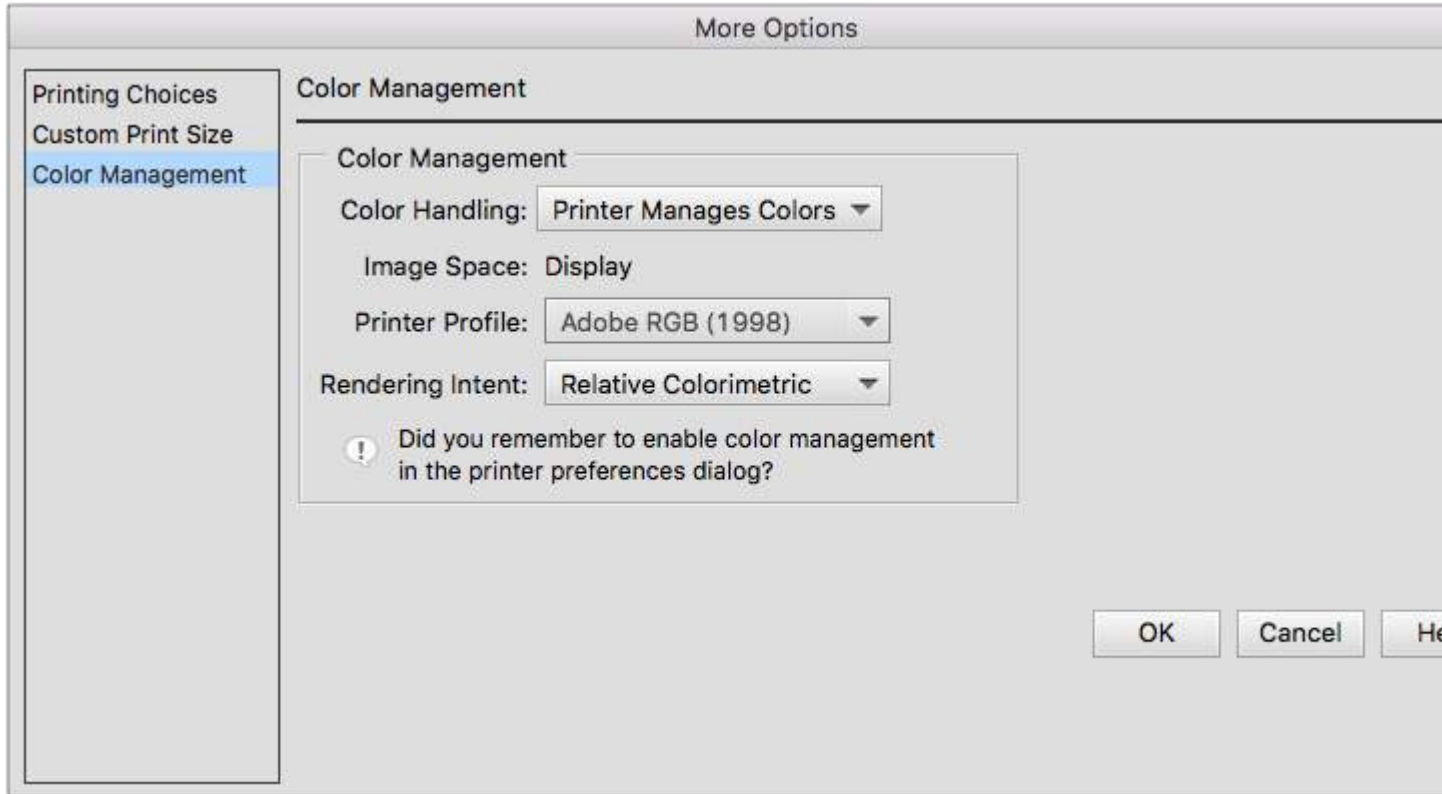
आप अपने प्रिंटर या फोटोशॉप एलिमेंट्स में से किसी एक को रंग प्रबंधित करने का विकल्प चुन सकते हैं।

### प्रिंटर प्रोफाइल

छवि रंगों को प्रिंटर के रंग स्थान में परिवर्तित करने के लिए एक कस्टम प्रिंटर प्रोफाइल सेट करता है, या रंग रूपांतरण बंद कर देता है। यदि आपके पास अपने प्रिंटर और पेपर संयोजन के लिए आईसीसी प्रोफाइल है, तो इसे मेनू से चुनें। सुनिश्चित करें कि आपने प्रिंटर ड्राइवर का रंग प्रबंधन बंद कर दिया है।

### आशय प्रतिपादन

निर्दिष्ट करता है कि जब प्रिंट स्थान में कुछ रंग उपलब्ध नहीं होते हैं तो छवि के स्रोत रंग स्थान से रंगों का अनुवाद कैसे किया जाता है।

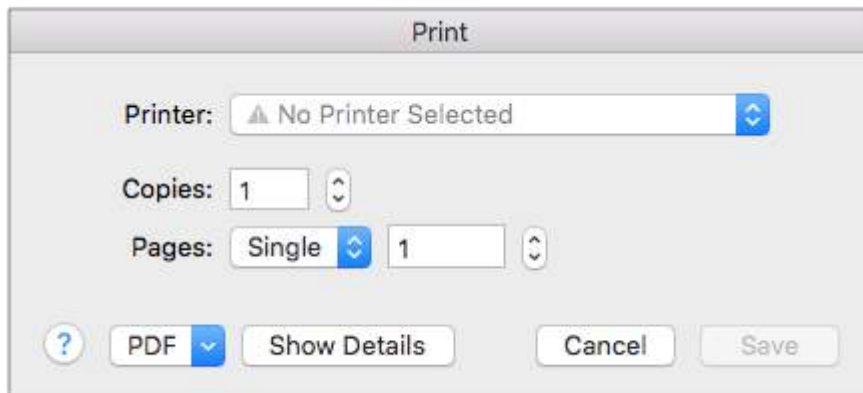


फोटो प्रिंट करने के लिए रंग प्रबंधन विकल्प उपलब्ध हैं

## मुद्रण के लिए पृष्ठ सेटअप विकल्प

जब आप प्रिंट संवाद बॉक्स में पेज सेटअप पर क्लिक करते हैं, तो निम्नलिखित विकल्प प्रदर्शित होते हैं:

- प्रिंटर एक प्रिंटर जोड़ें या अपने प्रिंटर के लिए प्राथमिकताएँ निर्दिष्ट करें।
- प्रतिलिपियाँ उन प्रतियों की संख्या निर्दिष्ट करें जिन्हें आप मुद्रित करना चाहते हैं।
- पेज निम्नलिखित विकल्पों में से एक चुनें: एकल, रेंज और सभी। पृष्ठ संख्या या पृष्ठ श्रेणी निर्दिष्ट करें.

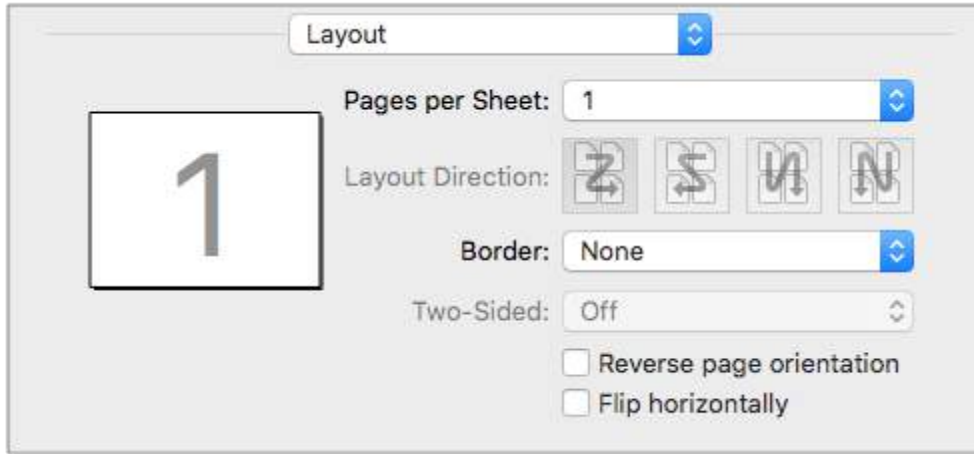


अतिरिक्त विकल्प निर्दिष्ट करने के लिए विवरण दिखाएँ पर क्लिक करें

प्रीसेट डिफॉल्ट सेटिंग्स, अंतिम बार उपयोग की गई सेटिंग्स या सहेजे गए प्रीसेट चुनें।

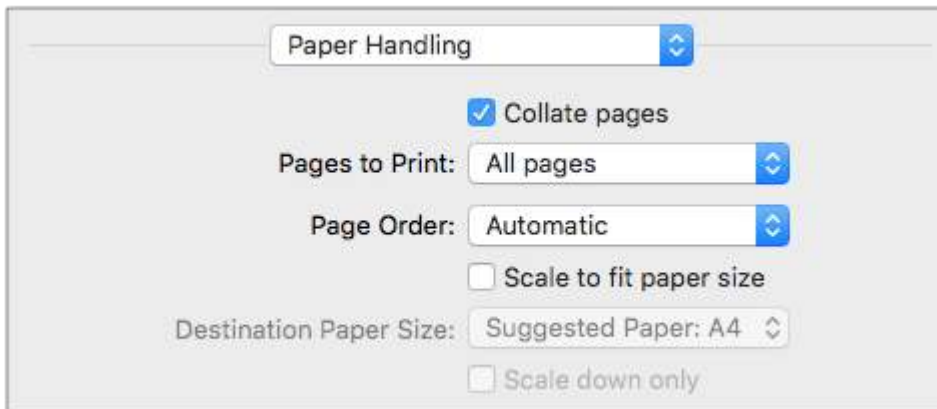
लेआउट

- प्रति शीट पेज निर्दिष्ट करें कि आप कागज की एक शीट पर कितने पेज प्रिंट करना चाहते हैं।
- लेआउट दिशा उन पृष्ठों के लेआउट का चयन करें जिन्हें आप कागज की एक शीट पर प्रिंट करना चाहते हैं।
- बॉर्डर ड्रॉप-डाउन सूची से बॉर्डर चुनें।
- शीट के दोनों तरफ प्रिंट करने के लिए दो तरफा चयन करें।
- रिवर्स पेज ओरिएंटेशन प्रिंटिंग के लिए पेज का ओरिएंटेशन बदलने के लिए इस विकल्प का चयन करें।
- क्षैतिज रूप से पलटें मुद्रित किए जा रहे पृष्ठ को क्षैतिज रूप से पलटने के लिए इस विकल्प का चयन करें।



#### कागज प्रबंधन

- पृष्ठों को संयोजित करें पृष्ठों को एक साथ प्रिंट करने के लिए इस विकल्प का चयन करें।
- प्रिंट करने के लिए पेज सभी पेज, सम पेज या विषम पेज प्रिंट करने के लिए वांछित विकल्प चुनें।
- पृष्ठ क्रम मुद्रण के लिए पृष्ठ क्रम चुनें: स्वचालित, सामान्य, या उल्टा।
- कागज के आकार में फिट होने के लिए स्केल फोटो प्रिंट करने के लिए उपयोग किए जा रहे कागज के आकार में पृष्ठ को फिट करने के विकल्प का चयन करें।
- गंतव्य कागज का आकार फोटो प्रिंट करने के लिए कागज के आकार का चयन करें।
- केवल स्केल डाउन करें, कागज के आकार में फिट होने के लिए पृष्ठ को स्केल डाउन करने के लिए इस विकल्प का चयन करें।



21) इलस्ट्रेटर कमांड का पथ क्या है?

उत्तर) आप इलस्ट्रेटर में अपने पथ बना सकते हैं और उन्हें फ़ोटोशॉप में कॉपी (कमांड + सी ) और पेस्ट (कमांड + वी) द्वारा आसानी से आयात कर सकते हैं। पेस्ट संवाद बॉक्स में, कार्य पथ आयात करने के लिए या तो 'पथ' चुनें या अग्रभूमि रंग के साथ एक भरण परत बनाने के लिए 'आकार परत' चुनें।